

EXPO

Royals & Trains

10.05.22 > 22.01.23



Persdossier



EXPO

Royals & Trains

10.05.2022 > 22.01.2023 | Train World

PERCONTACT TRAIN WORLD

NL: Marijke Keersebilck
marijke.keersebilck@nmbs.be
+ 32 (0) 488 22 69 61

FR: Laure Spiritus
laure.spiritus@sncb.be
+32 (0) 478 31 19 15

FR/NL: Viviane Vandeninden
viviane.vandeninden@klach.be
+32 (0) 472 31 55 37

PERCONTACT NMBS

NL: Bart Crols
bart.crols@nmbs.be
+32 (0) 491 72 45 17

FR: Elisa Roux
elisa.roux@sncb.be
+32 (0) 490 49 24 04

PERSFOTO'S

De foto's zijn beschikbaar via [deze link](#).

Wettelijke vermeldingen

Het gebruik van de illustraties en foto's in deze persmap is uitsluitend voorbehouden aan journalisten ter informatie over de betreffende tentoonstelling en moet vergezeld gaan van de copyrightvermelding zoals vermeld onder elke foto.



SCAN ME

#RoyalsAndTrainsExpo

Inhoudstafel

<i>1 Persbericht</i>	5
<i>2 De tentoonstelling</i>	6
<i>3 Tentoongesteld spoorwegmateriaal tijdens de tijdelijke expo</i>	13
<i>4 Boek "Royals & Trains"</i>	15
<i>5 Programma</i>	16
<i>6 Train World</i>	19
<i>7 Onze partners en sponsors</i>	20
<i>8 Praktische informatie</i>	21

COMMISSARIS

Michelangelo Van Meerten
Train World Heritage

ALGEMENE COÖRDINATIE

Thierry Denuit
Pieter Jonckers
Bregt Brosens
Stéphane Disière

WETENSCHAPPELIJK COMITÉ

Stéphane Disière
Valentin Dupont
Paul Pastiels
Michel Thiry
Michelangelo Van Meerten
Jan Verhaeven

VERTALINGEN

Vertaaldienst NMBS
Train World & Heritage

SCENOGRAFIE

ExpoDuo

BRUIKLEENGEVERS

Archieven en collecties van het Koninklijk Paleis
Museum Kunst en Geschiedenis
BELvue museum
Hortamuseum
Collectie Stéphane Disière
Collectie IFA / Guy Bertrand
Collectie Paul Pastiels
Collectie Glenn Lateste
Collectie Pierre-Yves Renkin
Collectie Le Cercle des Amis Philanthropes

GRAFISCHE VORMGEVING

Jo Exelmans
Béatrice Duculot
Samuel Durt

FOTO'S

Georges De Kinder
Limelight

Royals & Trains

Train World, het museum van NMBS, organiseert van 10 mei 2022 tot en met 22 januari 2023 de tijdelijke expo **Royals & Trains**. Ontdek tijdens deze expo meer over de unieke band die de Belgische koninklijke familie verenigt met de spoorwegwereld.

Herbeleef de pracht van de koninklijke reizen aan de hand van exclusieve foto's, objecten, historische documenten uit onze collecties en die van het Koninklijk Paleis, evenals *Talking Heads*. Als kers op de taart stellen we voor de eerste maal vijf koninklijke rijtuigen in al hun glorie samen tentoon in Train World.

Een unieke kans om de koninklijke treinen te ontdekken!

Van de aanleg van de eerste spoorweglijn in 1835 tot op vandaag heeft het Belgische koningshuis steeds de ontwikkeling van de spoorwegen in België en Europa gesteund. Leopold I, het eerste staatshoofd ter wereld dat zich met de trein verplaatste, stelde alles in het werk om België te voorzien van een spoorwegnet dat bijgedragen heeft in de economische ontwikkeling van België in de 19^e eeuw en later.

Deze betrokkenheid is vandaag even groot onder het bewind van koning Filip. Dat is de reden waarom Train World en NMBS hebben beslist om een tijdelijke tentoonstelling te wijden aan, en een boek uit te geven over de boeiende geschiedenis van de band tussen onze Monarchie en de trein.

Deze tentoonstelling toont zeldzame documenten van de eerste trein van Leopold I en andere koninklijke rijtuigen die niet langer bestaan, bouwplannen, thee- en eetserviezen van Albert I en Leopold III, objecten van de personeelsleden van de koninklijke konvooien, en items uit de reisgarderobe van koningin Astrid. Daarnaast brengen we ook het leven in beeld aan boord van deze prachtige treinen.



Expo *Royals & Trains* © Train World

De tentoonstelling is opgebouwd rond 6 hoofdthema's:

1. Koninklijke treinen
2. Inhuldigen
3. De stations en koninklijke salons
4. Koninklijke huwelijken en begrafenissen
5. Treintjes voor prinsjes
6. Internationale reizen en staatsbezoeken

De vijf koninklijke rijtuigen die voor het eerst in Train World tentoon zullen staan, en die het hoogtepunt van de expo zijn:

- ◆ De koninklijke Berline, 1901
- ◆ Het restauratie-/conferentierijtuig, 1905
- ◆ Het salon-/restauratierijtuig, 1912
- ◆ Het salonrijtuig, 1939
- ◆ Het eetzaalrijtuig, 1939

Om deze waardevolle historische rijtuigen te beschermen, kunnen bezoekers ze van buitenaf bewonderen, maar niet van binnenin.

Het referentieboek *Royals & Trains*, samengesteld en gerealiseerd door uitgeverij Snoeck en Train World, volgt dezelfde structuur als de expo. Dit rijkelijk geïllustreerd werk bevat heel wat details en vormt een absolute meerwaarde op het bezoek.



Koning Boudewijn stapt in de voetsporen van spoorwegarbeiders tijdens een bezoek aan Gent, 1954
© Belga

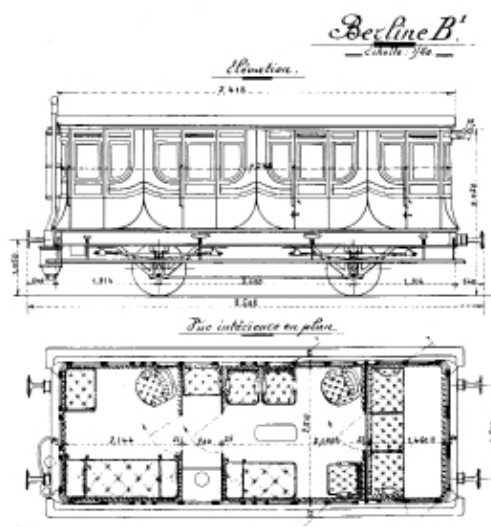
2 | De tentoonstelling

1. De koninklijke treinen

De geschiedenis van de Belgische koninklijke treinen begint in 1836, amper een jaar na de inhuldiging van de spoorlijn Brussel-Mechelen. Leopold I is het eerste staatshoofd ter wereld dat een koninklijk rijtuig heeft en met de trein reist.

Naarmate de techniek vordert, worden de koninklijke rijtuigen groter en comfortabeler. De productie van dit luxueus rollend materieel wordt meestal aan Belgische constructeurs toevertrouwd. Leopold II heeft echter een nauwe band met de *Compagnie Internationale des Wagons-Lits*, bestuurd door de Belg Georges Nagelmackers, en bestelt bij deze vennootschap die internationale reizen radicaal verandert, rijtuigen met nooit eerder gezien comfort.

De koning beschikt meestal over zijn eigen trein. Die bestaat uit salon-, restauratie- en slaaprijtuigen voor zichzelf en zijn gezin en uit rijtuigen die ter beschikking worden gesteld van zijn gevolg.



Plan van het Berlinerijtuig B1
© NMBS | Train World Heritage



Binnenkant van het restauratie-/
conferentierijtuig, 1905

© NMBS | Train World Heritage | Georges De
Kinder

Van het grote aantal rijtuigen dat voor de Belgische koninklijke familie is gebouwd sinds 1836, heeft NMBS maar liefst zes hiervan in de historische collectie.

In het kader van deze expo worden hiervan voor het eerst vijf rijtuigen samen tentoongesteld in Train World.

Door plaatsgebrek kon het zesde rijtuig helaas niet opgenomen worden als onderdeel van deze expo.

Wanneer NMBS in 1926 de Belgische Staatsspoorwegen vervangt, worden de oude houten rijtuigen vervangen door stevigere en veiligere metalen rijtuigen. Zo worden er in de jaren 1930 drie nieuwe rijtuigen gebouwd. Ook deze koninklijke trein zal tijdens de Tweede Wereldoorlog beschadigd worden.

Na de oorlog gebruiken de prins-regent Karel en koning Boudewijn deze trein voor heel wat officiële en private reizen. Deze trein zal voor de laatste maal in 1976 worden gebruikt ter gelegenheid van het staatsbezoek van de koningin van Denemarken. Na vijf decennia goede en trouwe dienst wordt de trein die door Leopold III werd ingehuldigd, in 1991 definitief buiten gebruik gesteld.

Sindsdien reist de Belgische koninklijke familie, net als in veel andere landen, in gewone eersteklasrijtuigen, die voor de gelegenheid uitgerust zijn met het koninklijke wapen.



Expo Royals & Trains © Train World

2. De inhuldigingen

In de geschiedenis van de Belgische spoorwegen heeft elke vorst zijn stempel gedrukt op belangrijke, gelukkige of treurige momenten van de spoorweggeschiedenis van ons land. Het archief van het Koninklijk Paleis getuigt hierbij van de grote belangstelling van de vorsten voor de ontwikkeling van de spoorwegen. Van koning Leopold I tot koningen Albert II en Filip, allen hebben ze talloze spoorlijnen, stations en treinen ingehuldigd.

De eerste spoorlijn in België, van Brussel naar Mechelen, wordt op 5 mei 1835 in aanwezigheid van de koning ingehuldigd. Zo wordt Brussel de eerste hoofdstad ter wereld die per trein bereikbaar is. De veiligheidsfunctionarissen van de koning raden hem echter ten stelligste af om aan boord te gaan van dit nieuwe vervoermiddel, dat een razende snelheid van maar liefst meer dan 50 km/u kan halen.



Als hevige voorstander van de spoorwegen maakt Leopold I zijn eerste treinreis op 16 april 1836 in een speciaal voor hem ingerichte berline.

In de loop der jaren wordt de aanwezigheid van de koning gevraagd voor de inhuldiging van andere lijnen en belangrijke kunstwerken. Onder het bestuur van Leopold II krijgen de Staatsspoorwegen enkel bezoek van de koning om nieuwe infrastructuur of vernieuwde stations in te huldigen. De koning interesseert zich zijn leven lang voor het potentieel van de spoorverbindingen voor de Belgische industrie.

Laatste reis van Leopold II naar de Azurenkust aan boord van een rijtuig van de CIWL
© NMBS | Train World Heritage

Zijn opvolger, koning Albert I, vindt de hervorming van de Staatsspoorwegen heel

belangrijk. Uiteindelijk draagt de staat de uitbating van de spoorwegen over in handen van NMBS, een nieuwe spoorwegmaatschappij die opgericht werd in 1926 en die de Staatsspoorwegen vervangt.

Koning Boudewijn huldigt in 1952 de Noord-Zuidverbinding in, en drie jaar later de spoorverbinding tussen Brussel-Centraal en de luchthaven van Zaventem. Dit is de eerste spoorlijn ter wereld die het station van een hoofdstad met zijn luchthaven verbindt.

De traditie wordt voortgezet met de aanwezigheid van koning Albert II en koningin Paola bij de inhuldiging van de Eurostarverbinding naar Londen in 1994, en bij de opening van België's eerste hogesnelheidslijn in 1997, tijdens de eerste reis van de Thalys naar Parijs.

Meer recent nam koning Filip, toen nog kroonprins, deel aan de inhuldiging van het gerestaureerde station Antwerpen-Centraal en het nieuwe station Luik-Guillemins. Koning Filip is bovendien de eerste bezoeker van Train World, dat hij in september 2015 inhuldigt.



Expo Royals & Trains, © Train World



Koning Albert II en koningin Paola stappen aan boord van de Eurostar voor de eerste reis van Brussel naar Londen.

© NMBS | Train World Heritage



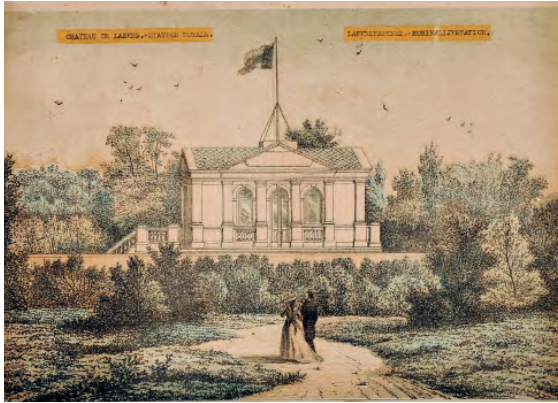
Koning Filip, eerste bezoeker van Train World, het museum van NMBS, 2015

© NMBS | Train World Heritage

3. De stations en koninklijke salons

Bij het ontstaan van de spoorwegen is er nog geen sprake van echte stations. Het duurt echter niet lang vooraleer die opgericht worden. Bij zijn verplaatsingen stapt de koning, vaak vergezeld door zijn familie, er af of houdt hij er halt. Om hun treinreizen of de ontvangst van hoge gasten te vergemakkelijken, zien talrijke ontwerpen van stations, haltes en koninklijke salons het licht.

Tijdens de regeerperiode van Leopold I worden de eerste stations voorzien van ontvangtsalons die voor de koning bestemd zijn. De koninklijke familie maakt vooral gebruik van het station Brussel-Noord om de trein te nemen of om gasten te ontvangen. Dit station is immers uitgerust met een koninklijk salon en ligt heel dicht bij de koninklijk residentie van Laken.



De koninklijke halte van Laken, 1850
© NMBS | Train World Heritage

Andere stations, zoals Antwerpen-Centraal, Verviers, Luik - Guillemins, Spa, Brussel Zuid, Oostende, ... krijgen eveneens een koninklijk salon. Vanwege de directe zeeverbinding met Engeland verwelkomt Oostende veel reizigers van en naar Engeland. Onder hen ook heel vaak gekroonde hoofden. Om deze belangrijke personen in de beste omstandigheden te ontvangen, krijgt het station van Oostende een koninklijk salon. Andere stations, zoals Antwerpen-Centraal, krijgen eveneens een koninklijk salon.

Leopold II laat de koninklijke halte van Laken bouwen. Deze zal heel frequent gebruikt worden door de koningen Leopold II, Albert I en Leopold III. Dit station wordt voor het laatst gebruikt in 2001. Toen namen koning Albert II en koningin Paola er de trein ter gelegenheid van het 75-jarig bestaan van NMBS.

Meerdere projecten werden bestudeerd om een groter station naast het domein van Laken of zelfs in het park van het kasteel te bouwen, maar dit blijft zonder resultaat. De koninklijke halte van Houyet, gericht op het bedienen van het koninklijk domein van de Ardennen en het Château de Ciergnon, is een van de projecten die het levenslicht zagen onder Leopold II.

In de loop van de negentiende eeuw waren er plannen om een treinstation te bouwen naast het Koninklijk Paleis in het centrum van Brussel, maar die bleven onvoltooid.

Bij de werken aan de Noord-Zuidverbinding van Brussel voorzien de spoorwegoverheden eveneens in de bouw van koninklijke salons in de drie belangrijkste stations van deze nieuwe verbinding. Van deze drie koninklijke salons is alleen dat in het station Brussel-Centraal, ontworpen door Victor Horta en Maxime Brunfaut, overgebleven. De met leer beklede meubels werden gemaakt door de leerbewerker Delvaux. Een deel van het meubilair in deze lounge is te zien in Train World als onderdeel van deze tentoonstelling.



Actuele foto van het ondergronds station van Laken
Dit project is nooit uitgevoerd en het station heeft nooit een trein ontvangen.

© NMBS | Train World Heritage | Georges De Kinder

Tegenwoordig biedt alleen station Brussel-Zuid nog VIP-lounges voor vorsten en hooggeplaatste persoonlijkheden.



Expo Royals & Trains © Train World

4. Koninklijke huwelijken en begrafenissen

Tot in het midden van de 20^{ste} eeuw heeft de trein altijd een grote rol gespeeld tijdens de belangrijke momenten in het leven van de koninklijke familie.

In de 19^e eeuw zijn koninklijke huwelijken nog een staatsaangelegenheid en wordt de trein voor veel koninklijke huwelijken gebruikt.

De trein zal met name een heel belangrijke rol spelen in het gearrangeerde huwelijk tussen Leopold II en prinses Marie-Henriette van Oostenrijk, een prinses van de familie Habsburg, een van de meest prestigieuze koninklijke en keizerlijke families op het Europese continent.

De trein wordt ook gebruikt voor andere huwelijken, zoals dat van prinses Charlotte, de zus van Leopold II, met Maximiliaan van Oostenrijk, en die van Louise en Stephanie, de dochters van Leopold II. Er wordt bovendien een speciale trein in België ingelegd om het publiek de kans te geven om dit huwelijk in Oostenrijk bij te wonen.

Albert I krijgt toestemming van zijn oom, Leopold II, om te trouwen met prinses Elisabeth, hertogin van Beieren. De ceremonie wordt in oktober 1900 in München voltrokken. De koninklijke trein brengt het prinsenpaar naar België, waar ze enthousiast onthaald worden door de bevolking.

De toekomstige koningin Astrid reist eerst per boot van haar geboorteland Zweden naar Antwerpen. Na haar aankomst in de havenstad en haar heel gemediatiseerde ontmoeting met prins Leopold neemt het koppel de trein naar Brussel.

De Belgische traditie van de *Blijde Intredes*, is de perfecte gelegenheid voor een nieuwe vorst om zich voor te stellen aan de bevolking van de grote steden, die hem vaak met veel luister ontvangen. In het kader van deze festiviteiten reisden ze, vanaf het aantreden van Leopold II, per koninklijke trein.



Prins Leopold en prinses Astrid aan boord van de koninklijke trein

© NMBS | Train World Heritage



Begrafenis van koningin Marie-Henriette, 1902

© NMBS | Train World Heritage

De trein wordt niet alleen voor huwelijken gebruikt, maar ook om koninklijke familiebegrafenissen bij te wonen. Zo wordt de koninklijke trein onder andere ingeschakeld om naar begrafenissen te gaan van de broer van koningin Louise-Marie, prins-gemaal Albert, echtgenoot van koningin Victoria, Rudolf van Habsburg, koningin Victoria, ...

Daarnaast worden drie Belgische koninginnen per trein naar hun laatste rustplaats vervoerd: in 1850 Louise-Marie, eerste koningin der Belgen; in 1902, Marie-Henriette, echtgenote van Leopold I en tenslotte in 1935, Astrid, na een tragisch auto-ongeluk in Zwitserland.



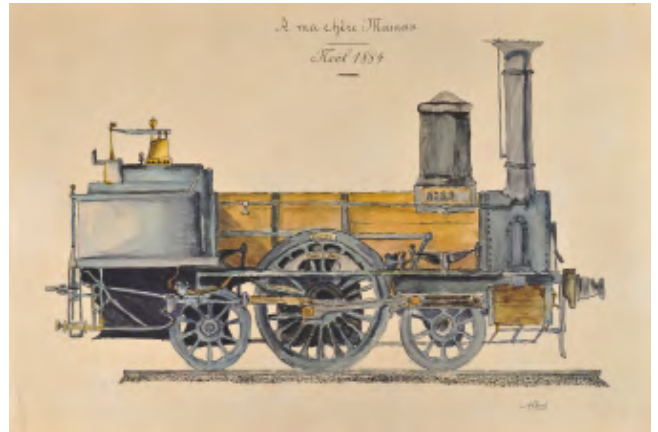
Expo Royals & Trains, © Train World

5. Treintjes voor prinsjes

Voor de opvolgers van Leopold I is de trein niet langer een nieuwigheid en van jongs af aan nemen ze de gewoonte aan om met de trein te reizen.

De prinsen Leopold II en Albert I tekenen graag treinen, terwijl prins-regent Karel de Märklin-trein van zijn jeugd zorgvuldig bewaart. Dit treintje is nog steeds aanwezig in het Koninklijk Paleis.

Albert I en koningin Elisabeth zijn fervente reizigers die zich vaak in het gezelschap van hun drie kinderen aan boord van koninklijke rijtuigen verplaatsen. Tijdens zijn studies moet hun zoon Leopold III van zijn leraars vraagstukken oplossen die met de koninklijke verplaatsingen te maken hebben. Ook moet de jonge prins dienstregelingen berekenen van de treinen die door zijn ouders genomen worden of hun traject in Egypte bestuderen. Net als zijn vader en zijn grootoom voor hem, houdt hij ervan om treinen te tekenen.



Kerstkaart gemaakt door de toen negenjarige prins Albert voor zijn moeder

© Collectie archieven van het Koninklijk Paleis



Prins Boudewijn speelt met zijn speelgoedtreintje.
© Collectie Paul Pastiels

In hun kindertijd verplaatsen Josephine-Charlotte, Boudewijn en Albert zich ook vaak met de trein om naar de Belgische kust of naar Zweden te gaan. De prinsen Karel en Boudewijn krijgen een miniatuurtreinbaan cadeau. Koning Boudewijn ontvangt in 1938 een replica van *Le Belge* (1835) als geschenk, de eerste locomotief die in ons land door Cockerill gebouwd werd.

De toekomstige koning Filip is pas enkele maanden oud wanneer hij in november 1960 zijn eerste lange treinreis maakt van Italië naar België na een verblijf met zijn ouders bij de familie van zijn moeder.

Zoals heel vele kinderen houden prins Filip en prins Laurent van treinen.

De belangstelling voor het spoor blijft vandaag verder bestaan: de kinderen van koning Filip bezochten Train World al verschillende keren.



Prins Gabriel in de stuurpost van een stoomlocomotief in Train World
© Belga



Expo Royals & Trains © Train World

6. Internationale reizen en staatsbezoeken

In 1836, wordt ons land het eerste ter wereld dat een speciale berline ontwerpt voor zijn koning. Leopold I werd toen een ijverige reiziger en hij nam vaak de trein naar Oostende, Bergen, Namen, zijn kasteel van Ardennen, of om andere steden van zijn koninkrijk te bezoeken. Tijdens zijn regeerperiode ontvangt Léopold I heel wat gekroonde hoofden. Tijdens deze gelegenheden laat hij hen de spiksplinternieuwe uitvinding van de spoorwegen ontdekken.

In de tweede helft van de 19^e eeuw neemt het aantal officiële staatsbezoeken met de trein toe. In de 19^e eeuw en tot aan de opening van de Noord-Zuidverbinding in 1952 hebben de meeste koninklijke treinen Brussel-Noord als eindbestemming, waar de koning zijn prominente gasten verwelkomt.

Tijdens zijn regeerperiode is Leopold II actief in veel internationale investeringsprojecten. De koning heeft ook de ambitie om rijke, internationale toeristen naar Oostende of Houyet, in de Ardennen, te lokken. Om dit te bewerkstelligen ontvangt de koning talrijke hooggeplaatste bezoekers zoals de koning van Spanje (1883), Willem III der Nederlanden (1884), Karel I van Portugal (1886), de sjah van Perzië (1900 en 1902), Hij zal zelf ook veel treinreizen maken naar Berlijn, Wenen, Engeland,



Expo Royals & Trains © Train World



Prins regent Karel ontvangt generaal De Gaulle in oktober 1945 in Brussel

© Collectie archieven van het Koninklijk Paleis

Tot in de jaren 1950 worden officiële bezoeken in België meestal met de koninklijke trein afgelegd. Na de Tweede Wereldoorlog wordt de trein voor verre bestemmingen vervangen door het vliegtuig.

Tijdens het bezoek van koningin Elizabeth II aan België in 1966, maakt ze verschillende verplaatsingen aan boord van de koninklijke trein.

Vanaf het einde van de jaren 1970 worden staatsbezoeken met de koninklijke trein zeldzamer en is het materieel verouderd.

Vanaf het ontstaan tot op vandaag is er een strikt protocol van toepassing wanneer de koning zich per trein verplaatst. Dit dient om de veiligheid van het konvooi te vrijwaren en om een officiële verwelkoming in het station in goede banen te leiden.

Sinds zijn troonsbestijging heeft koning Filip, vergezeld van zijn echtgenote Mathilde, de gewoonte aangenomen om voor de trein te kiezen bij zijn staatsbezoeken in de buurlanden.



Koning Filip en koningin Mathilde op staatsbezoek in Groothertogdom Luxemburg, 2019

© Belga

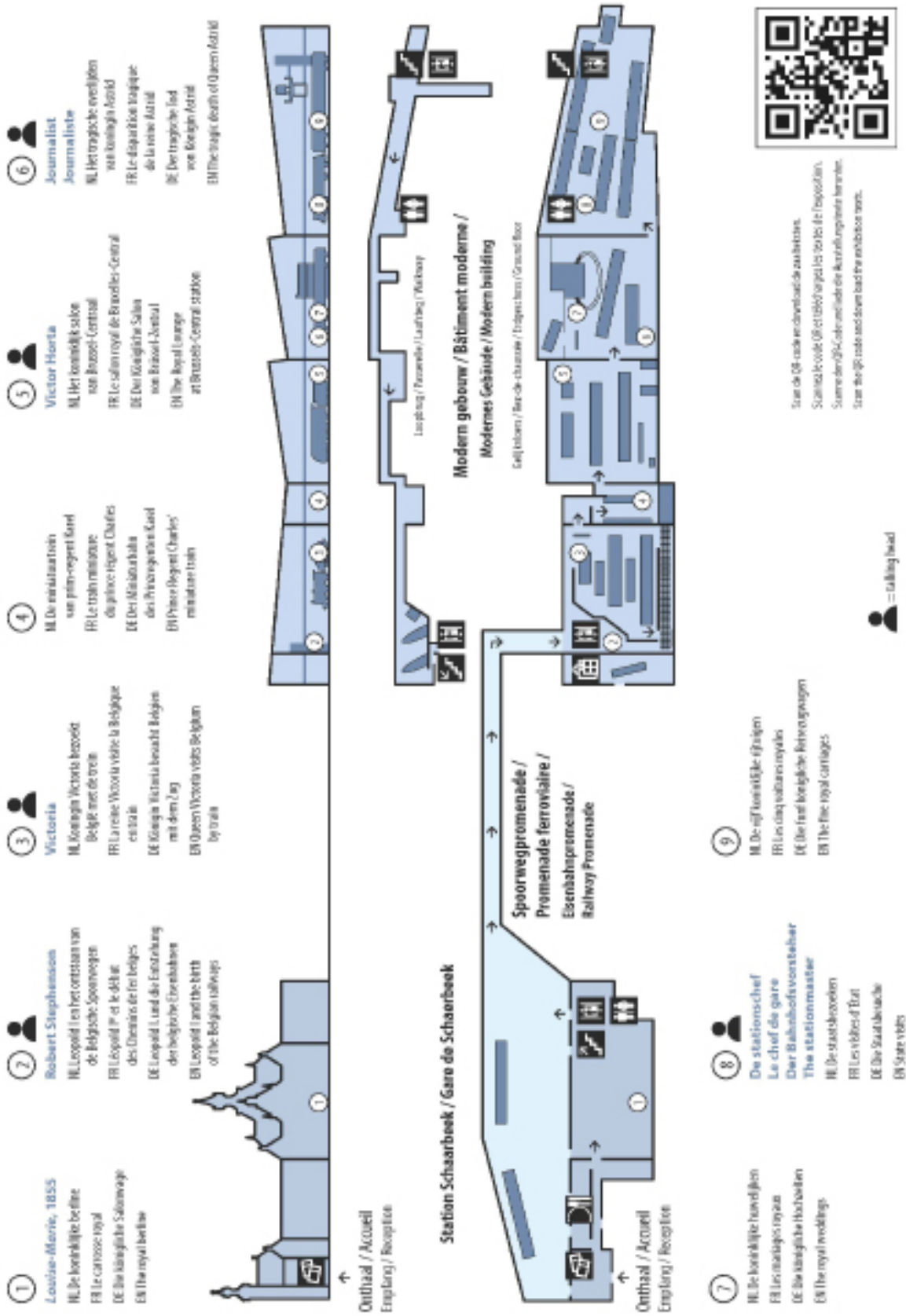


Elisabeth en Albert op vakantie tussen Zermatt en Bayreuth, 1908

Uitzonderlijke fotoreportage, afkomstig uit de persoonlijke archieven van koning Albert I

© Collectie archieven van het Koninklijk Paleis

Plan van de tentoonstelling



3 | Tontoongesteld spoorwegmateriaal tijdens de tijdelijke expo

De NMBS beschikt in haar historische collectie over zes koninklijke rijtuigen van grote artistieke waarde. De drie oudste rijtuigen stammen uit het begin van de 20^{ste} eeuw en werden voornamelijk gebruikt door Leopold II en Albert I. Koningen Leopold III en Boudewijn, en prins-regent Karel gebruiken regelmatig de drie andere rijtuigen, die stammen uit het einde van de jaren 1930, in het kader van hun functie als staatshoofd of bij familieverplaatsingen. Koninklijke treinen werden niet enkel gebruikt voor de reizen van onze vorsten in België en Europa, ze werden ook ter beschikking gesteld aan buitenlandse staatshoofden tijdens hun officiële bezoeken aan België. Twee rijtuigen maken deel uit van de permanente collectie van Train World. De drie andere werden speciaal minutieus gerestaureerd ter ere van de tijdelijke expo *Royals & Trains*.

1. De koninklijke Berline, 1901

Dit rijtuig bestaat uit een luxueus privésalon, een slaapcoupé met wasruimte voor de koning, vier couchettecompartimenten, een dienstlokaal en een ander lokaal voor de verwarming. De voor de koning bestemde coupés zijn rechtstreeks toegankelijk vanuit het centrale salon. Decoraties en versieringen in Art nouveau-stijl fleuren de gangen en de slaapcoupés op terwijl het salon eerder aan de Lodewijk XVI-stijl doet denken.

Deze koninklijke Berline of salonrijtuig en bed, werd gebouwd door de Compagnie Générale de Construction te Saint-Denis, bij Parijs, dochteronderneming van de *Compagnie Internationale des Wagons-Lits*.



Binnenkant van de koninklijke Berline, 1901
© NMBS | Train World Heritage | Georges De Kinder



Binnenkant van het restauratie-/conferentierijtuig, 1905
© NMBS | Train World Heritage | Georges De Kinder

2. Het restauratie-/conferentierijtuig, 1905

Dit rijtuig bestaat uit een grote eet- en conferentiezaal, een dienstlokaal, een wastafelhoek en een toilet. Het interieur is in Lodewijk XVI-stijl. De meubels en de panelen zijn van gepolijst acajouhout, versierd met decoratiemotieven uit verguld brons en parelmoer.

De met leer beklede zetels zijn, net als de vier kastjes, voorzien van een medaillon waarop het monogram "A" van koning Albert staat. Het plafond is bekleed met een schilderij op doek met allegorische voorstellingen die op de tafelgeneugten zijn geïnspireerd. Het geheel is rijkelijk gedecoreerd met spiegels, behang en kandelaars van verguld brons. Dit restauratie/conferentierijtuig werd gemaakt door Belgische constructeurs.



Binnenkant van het restauratierijtuig,
1912
© NMBS | Train World Heritage |
Georges De Kinder

3. Het restauratierijtuig, 1912

Dit rijtuig omvat een luxueus salon en een kleine eetkamer die de volle breedte van het rijtuig in beslag nemen. De twee ruimtes zijn rechtstreeks met elkaar verbonden. Het interieur is in Art deco-stijl terwijl dat van de eetzaal op de Lodewijk XV-stijl is geïnspireerd. De meubels van de eetkamer zijn van massief beukenhout.

Het salonmeubilair is versierd met inlegwerk dat is samengesteld uit verschillende soorten hout, ivoor, en parelmoer. De plafonds van de twee compartimenten zijn versierd met schilderijen op doek. Alles wordt opgesmukt met behang, ventilatierozetten, radiatorafdekkingen en bronzen lampen. Dit salon/restauratierijtuig werd in België gebouwd. In één van de decoratiemedallions van dit rijtuig staat een kind met een gezicht dat grote gelijkenissen vertoont met de jonge prinses Marie-José, dochter van Albert I.

4. Het salonrijtuig, 1939

Dit rijtuig is normaal bestemd voor de vorst. Brede deuren met twee vleugels, voorafgegaan door een inschuifbare trap met afstelbare hoogte leiden naar de hal naar de hal van de eretogang. Dit rijtuig wordt gekenmerkt door het amaranten wapen van de Belgische koninklijke familie aan de zijkanten en door een kroon uit verzilverd metaal op elke deur.

Aan één kant geeft de hal uit op het grote salon. Het is gemeubeld en neemt de volledige breedte van het rijtuig in. Naast het grote salon zijn er drie ingerichte coupés die zijn uitgerust met een couchette en een toilet. De andere kant van de hal leidt naar het privé-kabinet van de koning.

De binnendecoratie gebruikt veel acajou en andere exotische houtsoorten. Het privé-kabinet is bekleed met panelen uit notelaar en vlasweefsels, een koelkast en een spoelbak uit roestvrij staal.



Binnenkant van het salonrijtuig, 1939
© NMBS | Train World Heritage | Georges De Kinder

5. Het eetzaalrijtuig, 1939

Dit rijtuig omvat een grote en een kleine eetzaal, een keuken met aanrecht en drie coupés die uitgerust zijn met een couchette en een wasruimte. De grote eetzaal die de volledige breedte van het rijtuig inneemt, kan twaalf gasten ontvangen. Ze is aan beide kanten versierd met panelen uit tropisch hout. De gestileerde motieven stellen een bos voor met een antilope, vogels en tropische

planten. Het behang is van fluweel en zijde van bruine kleur. De twee tafels van de grote eetzaal zijn

ingelegd met notelaar uit de Kaukasus en de zetels zijn bekleed met beige varkenshuid. In de kleine eetzaal voor vier personen, zijn twee nissen bedekt met verguld leer. In één van de alkoven staat er een kristallen voetlamp.



Binnenkant van het restauratie-/conferentierijtuig, 1905
© NMBS | Train World Heritage | Georges De Kinder



Expo Royals & Trains © Train World



Expo Royals & Trains © Train World

4 | *Het boek "Royals & Trains"*

Uitgeverij Snoeck en Train World nodigen je uit om je onder te dompelen in de fascinerende geschiedenis die onze koninklijke familie met de trein verbindt.

Het boek volgt dezelfde structuur als de opbouw van de expo en belicht de thema's die in de tentoonstelling aan bod komen.

Dit rijkelijk geïllustreerd werk bevat niet eerder gepubliceerde archiefdocumenten, een uitzonderlijke iconografie en eveneens exclusieve en prachtige foto's van de zes koninklijke rijtuigen die bewaard worden door NMBS.

Het boek heet je welkom in de boeiende wereld van de treinen en van het Belgische koningshuis aan de hand van uitzonderlijke archiefstukken, van onder andere het Koninklijk Paleis, die hier voor het eerst gepubliceerd worden.



DE AUTEURS

Dit referentieboek werd bedacht, ontworpen en samengesteld door Michelangelo Van Meerten, economisch historicus en specialist in de geschiedenis van de Belgische spoorwegen, en door Stéphane Disière, specialist in de geschiedenis van NMBS, Train World Heritage.

PRAKTISCHE INFO

Uitgever: SNOECK Publishers

Te koop in onze museumshop, op onze [online fanshop](#), en in de boekhandel.

Formaat : 27 x 23 cm - 192 pagina's

Prijs : € 28,00

ISBN NL: 9789461617378

5 | *Activiteiten op het programma*



Tijdens de expo *Royals & Trains* heeft Train World een reeks lezingen gepland over een breed scala aan onderwerpen met betrekking tot de wereld van de spoorwegen en het koningshuis. Deze lezingen gaan uit van een eenvoudig recept: we laten kenners aan het woord die fascinerende (spoorweg)verhalen brengen, op een begrijpbare manier zodat het voor iedereen toegankelijk is.

Leopold I en de trein | 25 juni 2022 om 11u

Een lezing over de belangrijke rol van Leopold I in de verspreiding van het gebruik van de trein door de koningshuizen in Europa.

De inzet van de koninklijke trein na 1945 | 3 september 2022 om 13u30

Een lezing door Paul Jacobs over de organisatie en voorbereiding van koninklijke treinreizen sinds de Tweede Wereldoorlog.

Majesteit, hier zijn uw treinen! Koninklijke rijtuigen van 1836 tot 1938 | 24 september 2022 à 13h30

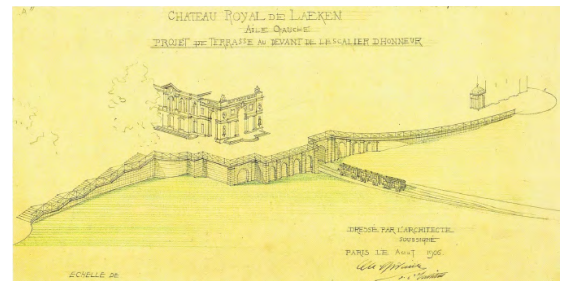
Sedert 1836 hebben de nationale spoorwegen rijtuigen ontworpen voor de koning. Hoe is dit materieel geëvolueerd? Jef Van Olmen geeft je een overzicht van de vernieuwingen op vlak van comfort en techniek doorheen de jaren.



De galaberline van Leopold II, 1883

De laatste uren van Napoleon III | 15 oktober 2022 om 13u30 (enkel in het Frans)

Wist je dat de laatste uren van de regeerperiode van Napoleon III doorgebracht werden in de trein van de Belgische koning? Quentin Debbaudt toont ons de luxe, diplomatie en tragedie van Napoleon III en vertelt ons een stuk spoorweggeschiedenis.



De stations in en rond het koninklijk domein in Laken | 5 november 2022 om 11u

Kom en ontdek de sporen en stations van eind 19de eeuw in en om het koninklijk park. André Cresens vertelt ons alles over dit groots opgevat project dat onvoltooid achtergelaten werd.

Huwelijken en begrafenissen op het spoor | 10 december 2022 om 11u

De trein speelt een grote rol tijdens belangrijke momenten van de Belgische koninklijke familie. Michelangelo van Meerten belicht de rol van de trein in koninklijke huwelijken en de begrafenissen van drie Belgische koninginnen.

De trein en de ontwikkeling van de staatsbezoeken | 14 januari 2023 om 11u

Koninklijke treinen maken de ontwikkeling van officiële reizen en staatsbezoeken mogelijk. Michelangelo van Meerten gaat in op de officiële bezoeken per trein in België en de bezoeken aan het buitenland.

Voorafgaand aan deze lezingen zijn er ook nog twee lezingen die los staan van de expo:

De mythische treinen van Cuba | 28 mei om 13u30 (enkel in het Frans)

Een lezing door François Schuiten en Etienne Schréder over een uniek treilmuseum in Havana en over de mythische proporties die de trein heeft in Cuba.

De trans-Siberische spoorlijn: van Moskou tot Peking | 11 juni 2022 om 13u30

Altijd al willen weten hoe het eraan toegaat op zo'n mythische, internationale treinreis? Aad Engelfriet vertelt je al zijn ervaringen op de Trans-Siberische spoorlijn.



Liefhebbers van literatuur kunnen zich verkneukelen aan onze literaire wandeling in de adembenemende setting van het museum. Ze gaan op reis met bekende schrijvers en luister naar sterke, spannende, geestige en ontroerende verhalen. De wandeling neemt hen mee in de tijd, maar speelt vooral in op hun verbeelding.

De wandeling gebeurt onder begeleiding van een professioneel acteur. Koen Van Impe of Michaël Pas brengen de Nederlandstalige vertolking. Bruno Georis of Manu De Wit nemen de Franstalige uitvoering op zich. De wandeling is in samenwerking met *Amusea*.

Voor wie?

- Individuele bezoekers vanaf 14 jaar (enkel tijdens de vastgelegde sessies)
- Groepen en avondevents (enkel na reservering)
- Scholen (enkel op reservatie en voor leerlingen vanaf 14 jaar)

Wanneer?

Op volgende data: 21/05 en 22/05 (enkel in het Frans), 18/06, 19/06, 16/07, 17/07, 20/08, 21/08, 17/09, 18/09, 15/10, 16/10, 19/11, 20/11, 17/12, 18/12, 21/01, 22/01.

- om 10u30 en 13u30 in het Nederlands

Prijs?

- Eenheidsprijs van € 18/individuele deelnemer toegang tot het museum en literaire wandeling inbegrepen
- Groepen: € 285 € voor een groep van 20 personen
- Schoolgroepen (vanaf 14 jaar): € 5 per leerling + forfait van € 110



In het kader van de tijdelijke tentoonstelling *Royals & Trains* breidt Train World haar aanbod uit van rondleidingen voor individuele bezoekers. Meerdere data per maand hebben bezoekers de mogelijkheid om Train World en de tentoonstelling te ontdekken onder leiding van een professionele gids. De rondleiding duurt maximaal twee uur en toont hen de topstukken van de expo en het museum. Aansluitend op de rondleiding kunnen ze Train World nog eens zonder gids doorkruisen als ze dit willen.



Voor wie?

Individuele bezoekers vanaf 12 jaar

Wanneer?

Data beschikbaar op de website www.trainworld.be

Om 10u30 en 13u30 in het Nederlands

Prijs?

Eenheidsprijs van € 18 - toegang tot het museum en rondleiding inbegrepen



Op zaterdag 21 mei organiseert Train World in samenwerking met de vereniging TSP (Toerisme & Spoor Patrimonium) een unieke reis aan boord van de "Train World Express" naar het oosten van België. Aan boord van een trein, samengesteld uit type I10-rijtuigen en type 21-locomotieven, reizen passagiers op een spoorlijn die normaal gezien gereserveerd is voor goederenvervoer. Ze zullen ook kunnen genieten van een heerlijke maaltijd in het restauratierijtuig, een glaasje drinken aan de minibar, een danspasje wagen in de discobar of onderweg een bus nemen die deze speciale trein zal volgen zodat je foto's kan nemen.

Wanneer?

Zaterdag 21 mei 2022

Vertrek en aankomst aan station Schaarbeek: 08u40 (vertrek) – 17u00 (aankomst).

Reisweg

Schaarbeek – Hasselt – Luik – Spa – Welkenraedt – Montzen – Tongeren – Bokrijk – Schaarbeek

Prijs?

- Ontdekkingsformule - € 29 pp
- Fotoformule - € 55 pp
- Lunchformule - € 99 pp

Persdossier - *Royals & Trains* - Train World





"Op zoek naar de diamant van de sultan"

"Train World verbergt een schat.

Die zit in een kist en de code is vermist. Laat je door de diamant verblinden en het geluk zal je vinden."

Deze familiespeurtocht neemt de bezoekers mee door het museum, waar ze zoeken naar de diamant van de sultan tussen de prachtige locomotieven van Train World. Om die te vinden, moeten ze samen de opdrachten tot een goed einde brengen!



Wanneer?

Elke dag tijdens de expo Royals & Trains.

Voor wie?

Kinderen van 6 tot 12 jaar en hun (groot)ouders. Deze speurtocht is ook toegankelijk voor slechthorende en dove kinderen (8+).

Prijs?

De activiteit is inbegrepen bij aankoop van een toegangsticket voor Train World.



Stage "De theatertrein" (enkel in het Nederlands)

Tijdens deze theaterstage zal er veel gespeeld worden. Spelletjes natuurlijk, maar de kinderen gaan vooral op ontdekking in de wereld van toneel: puzzelen met woorden en waanzinnige ideeën, de gekste dingen uitdrukken met hun lichaam en samen met hun nieuwe vrienden, enz... De kinderen beslissen wat ze zullen doen!

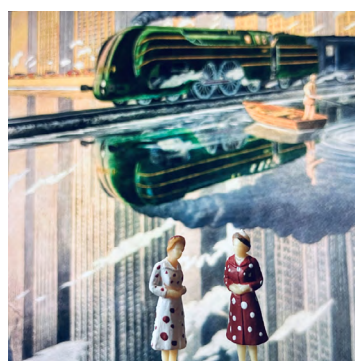
Deze stage is een realisatie van Train World en Amadeo Kollektif.

Voor wie?

Kinderen van 8 tot 12 jaar

Wanneer ?

4 > 8 juli 2022 - van 9u tot 16u30, opvang van 8u30 tot 9u en van 16u30 tot 17u



Stage "Schuiten meets Slinkachu" (enkel in het Nederlands)

Deze stage is een schot in de roos voor kinderen die gek zijn op strips en geïnteresseerd zijn in fotografie. Bovendien wordt er ook heel wat getekend en geknutseld! In deze workshop verkennen de deelnemers het werk van twee kunstenaars: Slinkachu en François Schuiten, de scenograaf van Train World.

Deze stage is een realisatie van Train World en Amadeo Kollektif.

Voor wie?

Kinderen van 8 tot 12 jaar

Wanneer?

11 > 15 juli 2022 - van 9u tot 16u30, opvang van 8u30 tot 9u en van 16u30 tot 17u

Stage "Reis naar de 19de " (enkel in het Frans)

Tijdens deze stage draaien we de klok terug naar het jaar 1887! Deze culturele en creatieve stage dompelt de kinderen onder in het hart van de tijd van de Belle Époque, toen het station van Schaarbeek nog gloednieuw was.

Deze stage is een realisatie van Train World en vzw Le Tamanoir.

Voor wie?

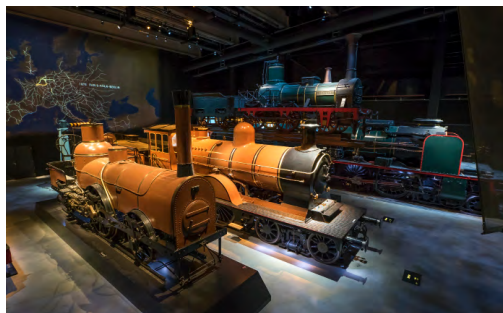
Kinderen van 8 tot 12 jaar

Wanneer ?

22 > 26 augustus 2022 - van 9u tot 16u30, opvang van 8u30 tot 9u en van 16u30 tot 17u



6 | Train World



Het uitstalraam van de spoorwegen van gisteren, vandaag en morgen.

Train World is het nationale treinmuseum van de NMBS, de Nationale Maatschappij van de Belgische Spoorwegen.

In een rijk historisch kader brengt Train World niet alleen de waardevolste locomotieven en rijtuigen van het Belgische spoorwegerfgoed bijeen, er zijn ook tal van spoorwegobjecten, unieke archiefstukken, foto's en filmpjes te vinden. Alles is zorgvuldig ondergebracht in een spectaculaire scenografie van de bekende tekenaar François Schuiten, in samenwerking met ExpoDuo en de dienst Historisch Erfgoed van de NMBS.

Train World ontving maar liefst 933.000 bezoekers sinds de opening op 25 september 2015. Dankzij een geslaagde combinatie van enkele van de meest prestigieuze stukken uit de NMBS-collecties en de uitzonderlijke, interactieve scenografie herbeleefden ze de geschiedenis van de Belgische spoorwegen.

Momenteel staat Train World op TripAdvisor op de 5^{de} plaats van de meest aanbevolen attracties in Brussel en op de 4^{de} plaats van in totaal 131 Brusselse musea. Train World ontving ook al enkele jaren op rij het label "Certificate of Excellence" en de "Travellers' Choice Award" van Trip Advisor.

Train World krijgt ook heel positieve beoordelingen op volgende referentiesites: maar liefst 5/5 op Yelp, 4,9/5 op Facebook, 4.6/5 op 365.be en op Google en 4.5/5 op Trip Advisor.

Daarnaast kreeg Train World voor het 5^e opeenvolgende jaar 3 sterren toegekend in de Groene Michelingids. Deze maximumscore betekent dat we 'de reis meer dan waard' zijn.

Tijdens de coronacrisis bleef Train World zijn collecties onderhouden en voortwerken aan nieuwe projecten. Het museum nam ook een hele reeks maatregelen om de bezoekers in de beste omstandigheden te ontvangen: dagelijkse grondige reiniging van heel het museum, bezoekers spreiden over verschillende tijdslots, eenrichtingsparcours met markeringen op de grond, alcoholgel langsheen het volledige parcours, audiogids op smartphone via de Train World-app enz.

Dankzij een strikte opvolging van deze maatregelen kon Train World dadelijk de deuren weer openen na de tweede versoepeling in 2020 en ontving bovendien het Brussels Health Safety Label.

Een mooie beloning voor het team achter Train World, dat van het spoorwegmuseum een referentie heeft gemaakt in Brussel en daarbuiten, ongeacht de omstandigheden.

Een absolute aanrader voor jong en oud!

www.trainworld.be

7 | *Partners en sponsors*

Dit werk zou niet tot stand gekomen zijn zonder de onmisbare steun van Zijne Majesteit Koning Filip, de diensten van het Koninklijk Paleis en de Koninklijke Vereniging Dynastie en Cultureel Erfgoed.

Dit project werd ook gerealiseerd in nauwe samenwerking met de archiefdienst van het Paleis.

Ook andere bruikleengevers hebben bijgedragen aan deze uitzonderlijke expo. Dank aan:

- ◆ Museum Kunst & Geschiedenis
- ◆ BELvue museum
- ◆ Hortamuseum
- ◆ Collectie Stéphane Disière
- ◆ Collectie IFA / Guy Bertrand
- ◆ Collectie Paul Pastiels
- ◆ Collectie Glenn Lateste
- ◆ Collectie Pierre-Yves Renkin
- ◆ Collectie Le Cercle des Amis Philanthropes

Deze tentoonstelling kwam tot stand dankzij de steun van onze partners en sponsors, die we van harte bedanken.



RÉGION DE BRUXELLES-CAPITALE
BRUSSELS HOOFDSTEDELIJK GEWEST



Loterie
Nationale
Loterij

SCHAARBEEK
1030
SCHAARBEEK

SIEMENS



Koninklijke koets Louise-Marie, 1855
koninklijke collectie, België



Expo Royals & Trains © Train World

8 | *Praktische informatie*

TRAIN WORLD

Prinses Elisabethplein 5
B-1030 Schaarbeek
www.trainworld.be

OPENINGSUREN (MUSEUM en MUSEUMSHOP)

10u00-17u00 (laatste toegang om 15u30)
Gesloten: elke maandag, 25 december en 1 januari

FANSHOP

Train World lanceerde in april 2021 een gloednieuwe online fanshop. Er is voor ieder wat wils, van nieuwsgierige bezoeker tot grote treinliefhebber. We bieden zo iedereen de mogelijkheid om zichzelf eens goed te verwennen of een dierbare te plezieren met leuke items uit ons Train World-universum of met artikelen over onze tijdelijke exposities. [Onze fanshop](#)

INFO

E-mail: info@trainworld.be
Tel: 02 224 74 37
Web: www.trainworld.be

TOEGANKELIJKHEID

Train World is volledig toegankelijk voor personen met een mobiele beperking.

TRANSPORT

- Trein: station Schaarbeek
- Tram: 7 en 92
- Bus: 56, 58, 59 en 69
- Villo: 160
- Parking: NMBS-parking aan station Schaarbeek

TARIEVEN

- Kinderen (- 4 jaar): gratis
- Kinderen (4 - 5 jaar): € 5
- Jongeren (6 - 12 jaar): € 11
- Volwassenen (18 +): € 15
- Familieticket: € 45
- Audiogids: € 2
- Train World-applicatie: gratis
- Journalist: € 11 - gratis in een journalistiek kader na contact met de [afdeling communicatie](#)

SAFETY LABEL

In augustus 2020 behaalde Train World het *Brussels Health Safety Label*. Dit betekent dat we een veilig bezoek verzekeren.

